

Ze sztuką W TLE

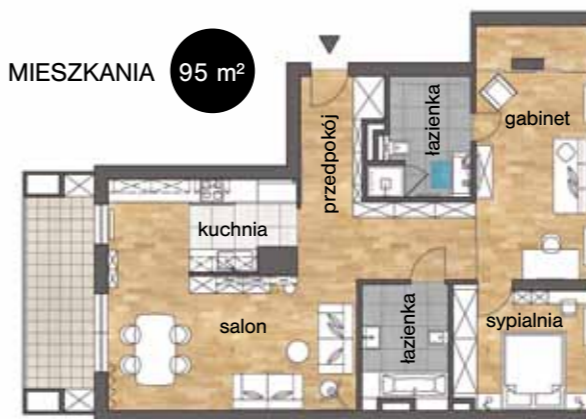
TEKST I STYLIZACJA KAROLINA KLEPACKA
ZDJĘCIA BERNARD BIAŁORUCKI
PROJEKT BERENIKA SZEWCZYK

Nowoczesny styl pozwala uporządkować przestrzeń i wydobyć z niej to, co najważniejsze. W przypadku mieszkania Edyty i Jarka jest to niewielka, ale efektowna kolekcja sztuki.

SZLACHETNOŚĆ MATERIAŁÓW

W miejscu kilku zaplanowanych przez dewelopera pokoi powstał duży salon częściowo połączony z kuchnią. W kolorystyce dominuje biel uzupełniona szarością oraz drewnem w odcieniu orzecha. Meble są proste, lecz wysokiej jakości, a materiały naturalne i starannie dopasowane.

GDZIE KUPIĆ: płyty betonowe www.be-concrete.pl; podłoga Dąb bielony – Kahrs; stół – Bo Concept; krzesła Huelsta D5, kanapy Rolf Benz Plura – Salon Asymetria; lampa stojąca, stolik kawowy – HK Living,

PLAN MIESZKANIA 95 m²

EDYTA

Mieszka z mężem Jarkiem na warszawskiej Pradze Południe. Ich ulubione miejsca to Teatr Powszechny i Soho Factory. Inspiracje do wystroju wnętrza czerpią z filmów, takich jak „Oskar” z Louisem de Funesem czy „Autor widmo” Polańskiego.

Urządzenie mieszkania na własną rękę, metodą prób i błędów, okazało się sposobem dość kosztownym – wspominają właściciele. – Zamawialiśmy wyposażenie przez internet, ale czasem okazywało się, że przedmioty nie pasują do siebie tak dobrze, jak sądziliśmy. W rezultacie nietrafionymi zakupami częściowo odnowiliśmy także mieszkanie rodziców – śmieje się Edyta.

Kiedy ustalony był już układ i styl pomieszczeń, zdecydowali się na zatrudnienie projektantki, Bereniki Szewczyk. Dzięki temu mogli liczyć na fachowe wsparcie i nareszcie nie musieli się opierać tylko na swojej wyobraźni, mogli zobaczyć przewidywane efekty na wizualizacjach.

Edycie i Jarkowi bardzo zależało na ekspozycji swojej kolekcji sztuki. Chcieli, by dzieła były dobrze widoczne. Płótna Krzysztofa Musiała i Kirila Chłopowa, grafiki Stefana Sławińskiego, surrealistyczna rzeźba Katarzyny Bułki-Matłacz są w tym wnętrzu ważniejsze niż meble i dodatki.

– W takim przypadku należy stosować bardzo stonowane materiały wykończeniowe, które przykuwają uwagę raczej teksturą niż kolorem. Obok bieli i jasnej szarości ścian użyliśmy płyt betonowych jako materiału dekoracyjnego – wyjaśnia projektantka. Berenika zaprojektowała większość stałych elementów zabudowy, takich jak szafy w przedpokoju, gabinecie i sypialni oraz meble RTV, ograniczając ich kolorystykę do bieli i odcienia forniru orzechowego. Pozostałe elementy wyposażenia również mają proste, ponadczasowe formy.

– Wielu gości odbiera nasze mieszkanie jako ascetyczne – mówi Edyta. – Być może dlatego, że większość rzeczy jest schowana w szafach. Wnętrze stało się jasne i przestronne, a nam właśnie o to chodziło. ●

PRZEDPOKÓJ

Narożna, geometryczna zabudowa szerokiego korytarza jest od góry i dołu podświetlana listwami LED. Właściciele zyskali dzięki niej dużo miejsca na przechowywanie. Na ścianie za kanapą widać obrazy poznańskiego malarza Krzysztofa Musiała, po lewej stronie wisi grafika niezjącego już praskiego artysty Stefana Sławińskiego.



PODŁOGA DO WNĘTRZA

Jasne gatunki drewna są dobrym towarzyszem dla białych ścian i lekkich aranżacji.

1. Deska Jesion Stockholm, Kährs, 194 zł/m², lares.pl

2. Deska barlinecka, Dąb czerwony, 109 zł/m², clusiv.pl



JADALNIA W DREWNI

Solidnemu rozkładanemu
stołowi towarzyszą opływowe
drewniane krzesła obite
od wewnątrz delikatną skórą.
Są eleganckie i wygodne.
– Gdybym miała się jeszcze
kiedyś przeprowadzać, to
razem z nimi – twierdzi Edyta.
GDZIE KUPIĆ: stół – Bo
Concept; Krzesła Huelsta
– Asymetria Studio, lampy
Finn – Murano Due



*Oboje lubimy nowoczesny styl, przede wszystkim dlatego,
że **porządkuje przestrzeń** i nadaje jej lekkości.*



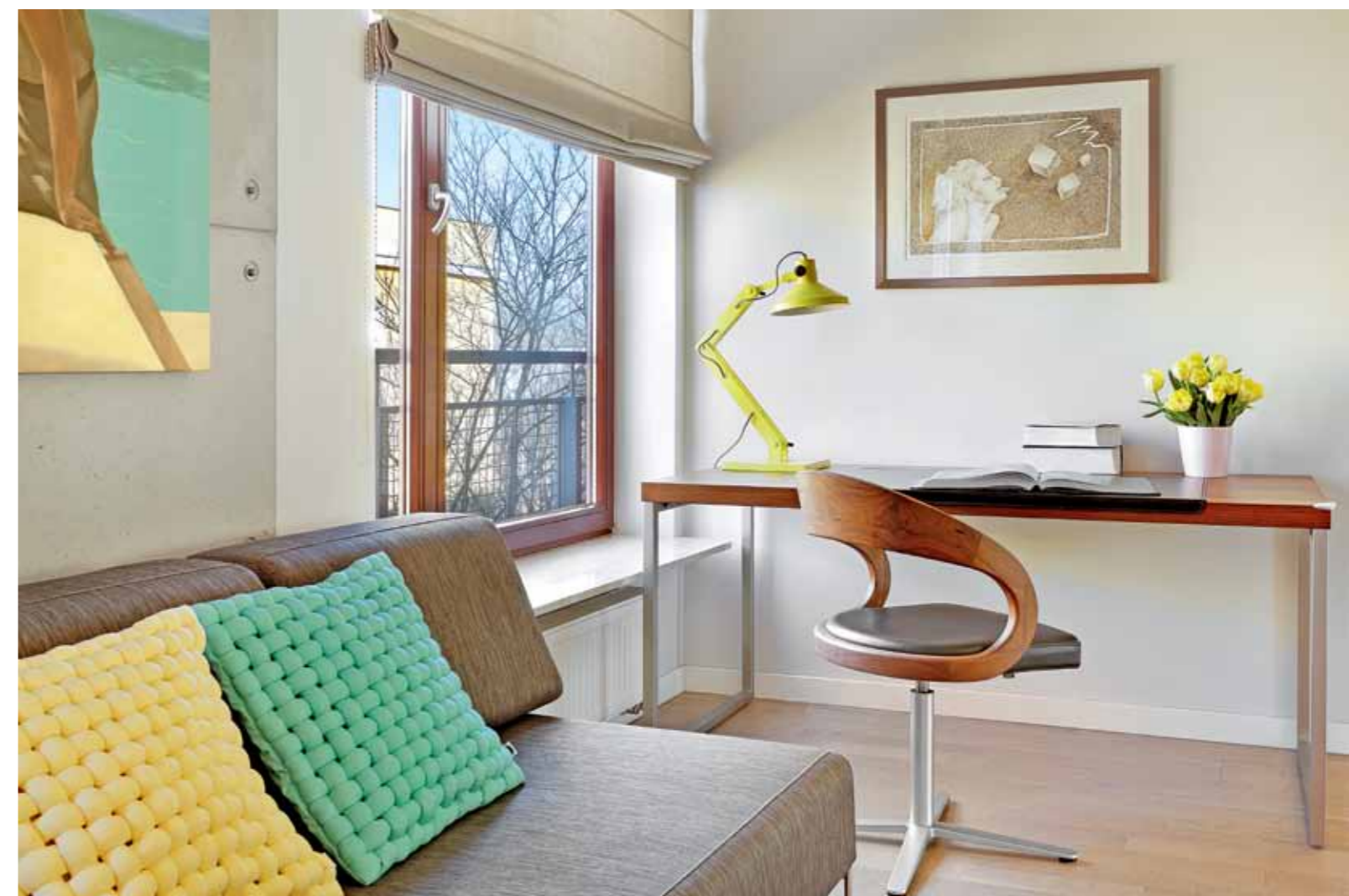
KUCHNIA

Meble polskiej
marki Rust mają
dolne fronty
lakierowane
na biało, u góry
zaś są pokryte
fornirem. Ścianę
nad strefą roboczą
wyłożono szarą
mozaiką.



WYGODNE ROZWIĄZANIA

Ponieważ Edyta chętnie gotuje, zdecydowała się
na AGD renomowanej firmy, wygodny w utrzymaniu
kamienny blat oraz szafki z różnymi udogodnieniami,
takimi jak elektryczne szuflady.



PRACA W SKUPIENIU

Proste meblowanie gabinetu sprzyja koncentracji. Nad kanapą powtarza się motyw zastosowanych w salonie płyt betonowych, wydobywających kolory obrazu białoruskiego malarza Kirila Chłopowa, podkreślone doбором poduszek.

GDZIE KUPIĆ: kanapa, biurko – BoConcept; krzesło – Asymetria Studio; poduszki Weave – ohoo.pl; lampka na biurku – HK Living

3 PODUSZKI ZE SPLOTEM



Poduszka Liesel, wzór sznurkowy, 50x50 cm, jasnożółty, IKEA



Poduszka z mikrofibry imitującej zamsz, szyta ręcznie, sklep.artidee.pl



179 zł

Zdjęcia: serwisy prasowe



POMARAŃCZOWYCH SNÓW

Łóżko i szafki nocne wykonane zostały na wymiar z MDF-u forniowanego palisandrem. Pojemną szafę wnękową ujęto w elegancką czarną ramę – inaczej byłaby niemal niewidoczna. Całość wyposażenia podporządkowano najważniejszemu elementowi sypialni, czyli obrazowi „Podwórko” Krzysztofa Musiała, który przypadkiem dopasował się do widoku za oknem.

Nasze
porady

OBRAZY W DOMU

Gdzie je zawiesić, żeby cieszyć się niezakłóconym odbiorem sztuki?

1 Na jakiej ścianie? Zadbaj o to, żeby ty i otoczenie nie odwracało od obrazu uwagi. Nie wieszaj go na wzorzystej tapecie ani pomalowanej intensywnymi kolorami ścianie. Najlepszym towarzyszem są neutralne odcienie, takie jak biel, szarość czy beż. Pamiętaj też,

żeby obraz był bezpieczny, czyli nienarażony na dotyk, otarcia czy zabrudzenia.

2 W jakim otoczeniu? Jeśli kupisz wartościowy obraz, nie traktuj go jako bibelotu, który zapełnia wolną przestrzeń. Wciśnięty pomiędzy półki, regały i lampy zostanie zredukowany do roli dekoracyjnego „obrazka”. Najlepiej wygospodaruj dla niego ścianę wolną od innych ozdób, dobrze widoczną już od wejścia do pomieszczenia.



ŁAZIENKA Z RYBĄ

Świetlista łazienka ma mocno zgeometryzowane kształty. Do długiej umywalki projektantka dopasowała szafkę pokrytą wodoodpornym lakierem. Wnęka nad toaletą została przeznaczona specjalnie dla patynowanej rzeźby „Wenecja”.

GDZIE KUPIĆ: umywalka Hatria – Grandangolo; baterie – Steinberg; WC, płytki ściennie, płytki podłogowe – Villeroy&Boch, ręcznik – Zara Home



Berenika Szewczyk
Projektowanie Wnętrz
www.berenikaszewczyk.pl

Jak dodać głębi białej łazience?

Łazienka w bieli to lubiane i popularne rozwiązanie, które nie tylko optycznie powiększa przestrzeń, ale też daje wrażenie czystości. Decydując się na taką kolorystykę, warto pamiętać o sposobach na uniknięcie monotonii. Ściany nie powinny być w takim pomieszczeniu jednorodne, warto je zróżnicować światłocieniem, stosując np. wnęki. Również montaż kilku źródeł oświetlenia sprawi, że biel nabierze wielu odcieni. Kolejnym sposobem jest wprowadzenie kontrastu. Tutaj jednak należy zachować ostrożność: wyróżniając jeden element na tak jasnym tle, jego barwę warto stonować. Chcąc osiągnąć efekt kontrastu z czernią, wybierzmy raczej ciemny grafit, zamiast głębokiej czerni – rezultat będzie podobny, ale bardziej harmonijny i przyjemny w odbiorze.